

Réunion Saint Jean Environnement

8 février 2022

Le Syndicat du Bas Languedoc



Légende de la carte

- Les communes du Syndicat
- Réservoir
 - R Station reprise
 - Réseau «bas service»
 - Réseau «moyen service»
 - Réseau «haut service»
 - Usines de production et Forages



Localisation	Désignation	Débit nominal [m3/h]	Prélèvement 2019 [m3]	Prélèvement 2020 [m3]
FLORENSAC	Puits André Filliol	4 800	18 378 299	15 878 460
VIAS	village et plage	170	389 763	397 661
PIGNAN	Forage Boulidou PIGNAN	180	317 512	166 980
PIGNAN	Forage Olivet PIGNAN	300	195 328	447 128
PINET	Forage de PINET	50	54 449	44 726
MONTAGNAC	Forage plaine	100	271 889	256 813

TOTAL		19 607 240	17 191 768
--------------	--	-------------------	-------------------

-12,32 %

FABREGUES	Usine G.Debaille	1250	1 941 471	2 105 030
-----------	------------------	------	-----------	-----------

TOTAL Production		21 548 711	19 296 798
-------------------------	--	-------------------	-------------------

Production de pointe pour 2021

Désignation	Autorisations et Capacité de production	Prélèvement Jour de pointe 2021	Volumes mobilisables
	m3/j	m3/j	m3/j
Station Filliol - Florensac	96 000	77 740	18 260
Forage Ornezon - Pinet	610	92	518
Forage de la Plaine - Montagnac	2 500	972	1 528
Forage de l'Olivet - Pignan	6 000	104	5 896
Forage du Boulidou - Pignan	3 600	1 599	2 001
Forages communaux Vias	1 750	1 751	-1
Usine G. DEBAILLE - Fabrègues	30 000	9 250	20 750
TOTAL	140 460	91 508	48 952

Production de pointe pour de 2019 à 2021

2021

91 508

2020

90 183

2019

97 162

Moyenne / 3ans

92 951

autorisations Max

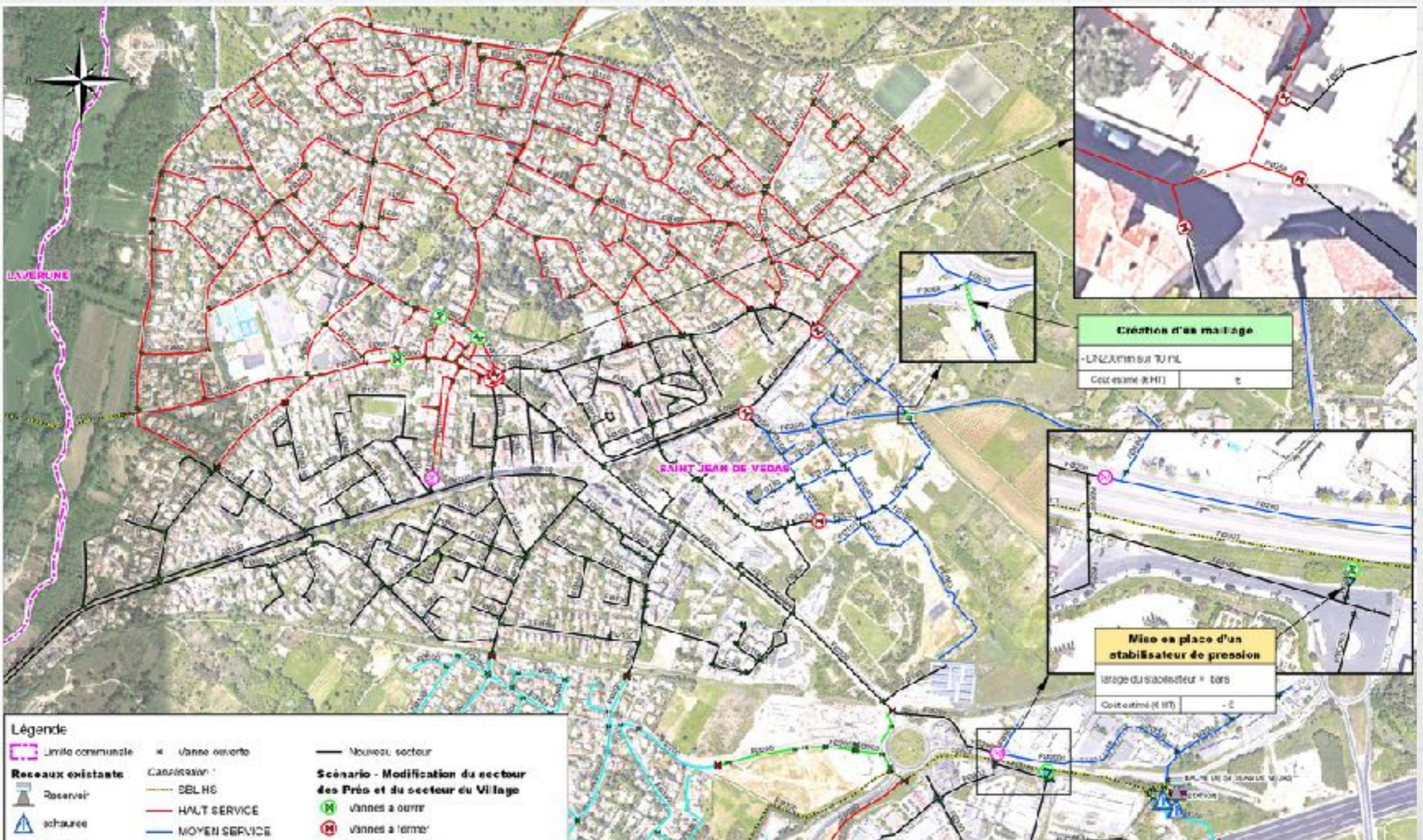
140 460

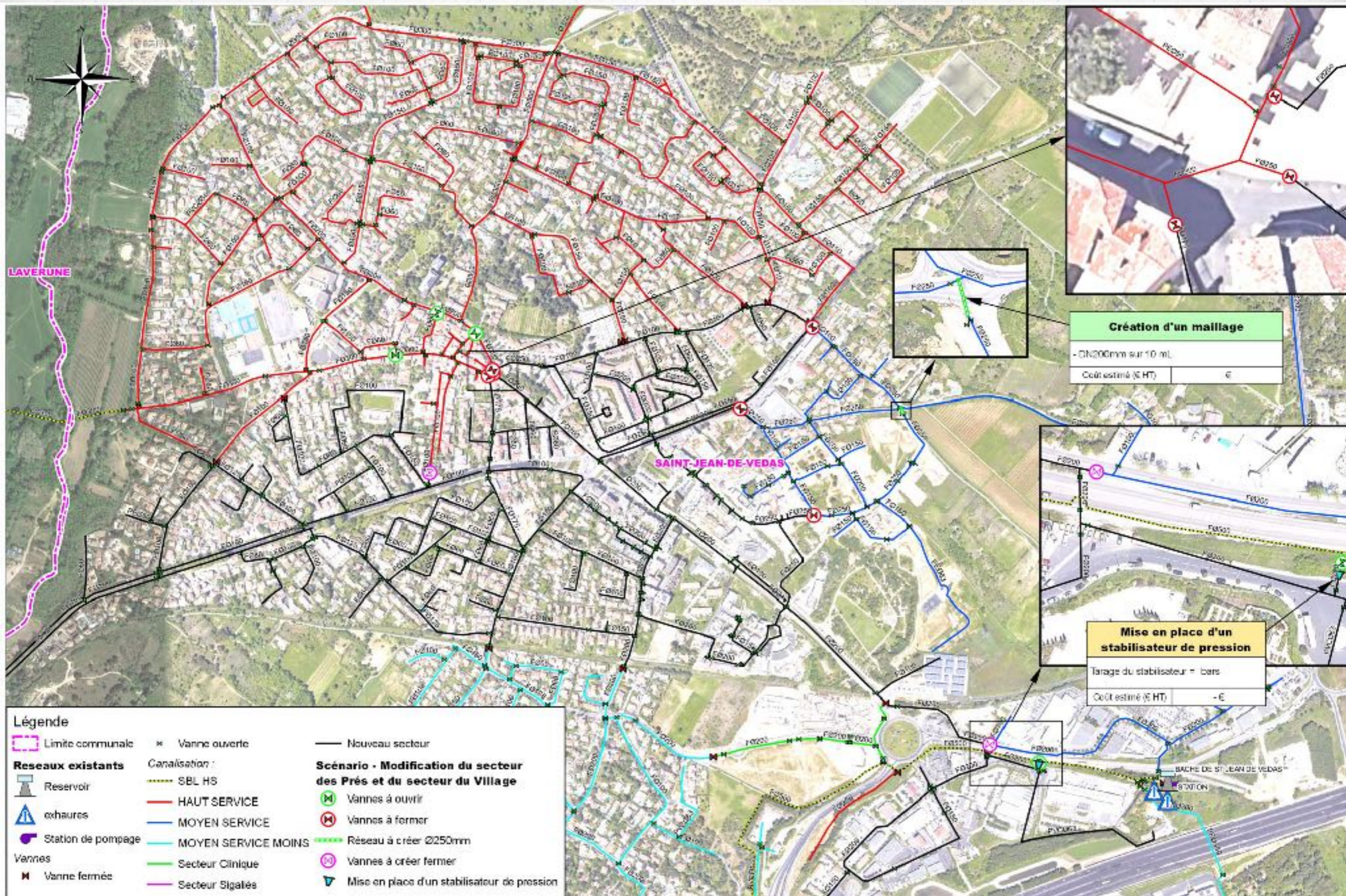
disponibilité

47 509

La commune de St Jean est scindée en 2 pour la distribution de la commune :

- Arrivée au nord avec de l'eau provenant de Florensac et des forages de Pignan (partie en Rouge)
- Arrivée au Sud avec une provenance de l'eau depuis l'usine Georges DEBAILLE de Fabrègues. Partie en noir, et Bleu





Création d'un maillage

- DN200mm sur 10 ML

Coût estimé (€ HT)	€
--------------------	---

Mise en place d'un stabilisateur de pression

Tarage du stabilisateur = bars

Coût estimé (€ HT)	-€
--------------------	----

Scénario - Modification du secteur des Prés et du secteur du Village

	Vannes à ouvrir
	Vannes à fermer
	Réseau à créer Ø250mm
	Vannes à créer fermer
	Mise en place d'un stabilisateur de pression

Légende

	Limite communale		Nouveau secteur
	Reservoir		SBL HS
	exhaures		HAUT SERVICE
	Station de pompage		MOYEN SERVICE
	Vanne fermée		MOYEN SERVICE MOINS
	Vanne ouverte		Secteur Clinique
	Vanne fermée		Secteur Signalés

Qualité de L'eau Dureté Moyenne sur 2020

Réservoir de Fabregues : 17,2°

Réservoir Cournonterral : 28,7°

Réservoir Gigean : 23,3°

Données réseaux St Jean de Védas

78 km de réseau de distribution

957 694 m³ consommés

79,70% de rendement de réseau

Données réseaux du Syndicat

832 km de réseaux d'adduction et de distribution

18 192 099 m³ consommés

88,62 % de rendement de réseaux

	Désignation	2021	2022
Part de l'exploitant SEMOP Eau du Bas languedoc	Abonnement ordinaire	41,0100	10,00
	Tranche 1 (0 à 120 m3)	0,6951	0,6080
	Tranche 2 (+ 120 m3)	0,9160	1,0938
Part de la collectivité	Abonnement ordinaire	37,6500	38,00
	Tranche 1 (0 à 120 m3)	0,3171	0,5000
	Tranche 2 (+ 120 m3)	0,7113	0,7200
Tiers [€/m3]	Agence de l'eau prélèvement	0,09	0,08
	Contre valeur pollution	0,28	0,29
TVA [%]		5,5	5,5

	2021	2022	
		Montant	le m3
Exploitant	124,43 €	82,96 €	0,69 €
Collectivité	75,70 €	98,00 €	0,82 €
Sous Total 1-sans CVP HT	200,13 €	180,96 €	1,51 €
Agence de l'eau prélèvement	10,80 €	9,60 €	0,08 €
Redevance pollution	33,60 €	34,80 €	0,29 €
Sous Total HT	244,53 €	225,36 €	1,88 €
TVA	13,08 €	12,39 €	
Total [€ TTC]	257,61 €	237,75 €	1,98 €

Prix du m3 pour un usager consommant 120 m3/an

en TTC : 2.15 1.98

en HT (collectivité+fermier) : 1,67 1,51

Prix de l'eau pour les Urbains	2021	2022
Exploitant SEMOP	0,3078	0,2555
Collectivité	0,0586	0,077
Sous Total 1 - sans CVP HT	0,3664 €	0,3325 €
Agence de l'eau prélèvement	0,0900 €	0,0800 €
Sous Total HT	0,4564 €	0,4125 €
TVA	0,0251 €	0,0227 €
Total [€ TTC]	0,4815 €	0,4352 €

S'ajoute une participation calculée en fonction d'une clé de répartition relative aux volumes de pointes souscrits qui s'applique sur

- **le Budget de Fonctionnement**
- **Le remboursement des emprunts**

Prix de l'eau pour les Urbains	2021	2022
Exploitant SEMOP	0,3078	0,2555
Collectivité	0,0586	0,077
Sous Total 1-sans CVP HT	0,3664 €	0,3325 €
Agence de l'eau prélèvement	0,0900 €	0,0800 €
Sous Total HT	0,4564 €	0,4125 €
TVA	0,0251 €	0,0227 €
Total [€ TTC]	0,4815 €	0,4352 €

S'ajoute une participation calculée en fonction d'une clé de répartition relative aux volumes de pointes souscrits qui s'applique sur

- **le Budget de Fonctionnement**
- **Le remboursement des emprunts**

Facture N°1 - Janvier février 2022

Vous recevrez ou aller recevoir une facture de clôture de votre compte SUEZ pour l'ancien contrat. Cette facture porte sur le solde de l'abonnement et de votre consommation au 31 décembre 2021.

Facture N°2 - mars 2022

En mars 2022, une facture, dite contrat, ouvrira votre compte chez le nouveau prestataire « Eau du Bas Languedoc » et portera uniquement sur l'abonnement au service pour les mois de janvier à mars 2022. Aucune consommation ne sera facturée.

Pour quoi cette facture.

Règlementairement, lors d'un changement de prestataire, seules vos données personnelles actuelles strictement nécessaires à la gestion de votre abonnement seront transmises à « Eau du Bas Languedoc » (adresse, email, téléphone). Les données dites sensibles, RIB, mode de paiement, ... ne peuvent être communiquées au nouveau délégataire.

A compter de la réception de cette facture contrat, vous aurez la possibilité d'exercer vos droits pour maîtriser vos données personnelles et modifier vos consentements à l'utilisation de vos coordonnées numériques.

Vous pourrez demander, entre autres, la mensualisation pour le paiement de vos factures d'eau.

Facture N°3 - avril mai 2022

Cette facture comprendra l'abonnement pour les 6 mois à venir et votre consommation constatée depuis le 1er janvier 2022.

Facture N°4 - octobre novembre 2022

Cette facture comprendra l'abonnement pour les 6 mois à venir et votre consommation des 6 derniers mois constatée.

Pour les années à venir vous recevrez 2 factures par an, représentant les abonnements et les consommations sur une période de 6 mois.

Quel impact pour l'utilisateur ?

Gouvernance partagée « public-privé » permettant une meilleure gestion opérationnelle

Baisse de l'abonnement eau potable de près de 40 %.

financement d'une aide sociale chèque Eau en partenariat avec les CCAS

Accueil du public est renforcé

nouveaux moyens de communication : site internet, animation des réseaux sociaux (Facebook), informations ciblées en temps réel (illiwap)